

# BRAUN

7526



7514



7510



+



ブラウン  
フレックス シンクロ  
7526/7514/7510

使用説明書／保証書付

ご使用前に必ずお読みの  
上、正しくご使用くださ  
い。この使用説明書には  
保証書も添付されてあり  
ますので、大切に保存し  
てください。

BS 7526

BS 7514

BS 7510



# FlexSyncro System

## ブラウン シェーバーをお使いになる前に……………

ブラウン シェーバーをお買い上げ頂き誠に有り難うございます。本品の機能を十分にご理解いただき、より効果的にご利用いただくために、この使用説明書を必ずご使用前にお読みください。又、お読みになられたあとは保存してください。万一ご使用中にわからないことや不都合が生じた際にきつとお役に立ちます。

## より快適なシェービングのために……………

- シェーバーは洗顔前の肌の乾いた状態でのご使用をおすすめいたします。洗顔後のご使用は肌に水分が残って肌が膨張している事があり、深剃りを妨げる原因となる場合もございます。
- シェーバーを皮膚に直角に軽く当て、あいている手で皮膚を伸ばすようにして、ヒゲの生えている方向とは逆向きに剃りますと、より深剃りができます。
- シェービング後の掃除は出来る限り毎回行ってください。付属の「クリーン & チャージ」にセットするだけで、洗浄・乾燥・充電が全自動で行われ、毎日清潔でさわやかなシェービングをお楽しみいただけます。
- この使用説明書をよくお読みになり、それぞれの使用方法をお守りください。

## 安全上のご注意

- ご使用の前に、この「安全上のご注意」をよくお読みの上、正しくお使いください。
- ここに示した注意事項は、製品を安全に正しくお使いいただき、あなたや他の人々への危害や損害を未然に防止するためのものです。また、注意事項は、危害や損害の大きさと切迫の程度を明示するために、「警告」「注意」に区分しています。

いずれも安全に関する重要な内容ですので、必ず守ってください。

**警告：**人が死亡または重傷を負う可能性が想定される内容。

**注意：**人が傷害を負う可能性及び物的損害のみの発生が想定される内容。

### ■絵表示の例



⊘ 記号は、禁止の行為であることを告げるものです。図の中や近傍に具体的な禁止内容（左図の場合は分解禁止）が描かれています。



● 記号は、行為を強制したり指示したりする内容を告げるものです。図の中に具体的な指示内容（左図の場合は電源プラグをコンセントから抜いてください）が描かれています。

## ⚠ 警告



- 改造はしないでください。また、修理技術者以外の方は、分解したり修理をしないでください。火災・感電・けがの原因となります。修理はお買い上げの販売店またはブラウン サービスセンターにご相談ください。



- お手入れの際は必ず電源プラグをコンセントから抜いてください。また、ぬれた手で抜き差ししないでください。感電やけがをすることがあります。



- 電源コードを傷付けたり、無理に曲げたり、引張ったり、ねじったり、たばねたり、重い物を載せたり、挟み込んだり、加工したりしないでください。電源コードが破損し、火災・感電の原因となります。
- 交流100～240V以外では使用しないでください。火災・感電の原因となります。
- 電源コードや電源プラグが傷んだり、コンセントの差込みが緩いときは使用しないでください。感電・ショート・発火の原因になります。



- 水につけたり、水をかけたりしないでください。ショート・感電の恐れがあります。



- 水洗いや風呂場での使用は絶対にしないでください。感電する場合があります。

## ⚠ 注意



- 器具用プラグにピンやごみを付着させないでください。  
感電・ショート・発火の原因になります。

- 刃は強く押さえないでください。  
破損して肌を傷つけることがあります。



- 電源プラグを抜くときは、電源コードを持たずに必ず  
先端の電源プラグを持って引き抜いてください。  
感電やショートして発火することがあります。

- ご使用の前に刃の破れや変形がないか確認してくださ  
い。  
肌を傷つけることがあります。



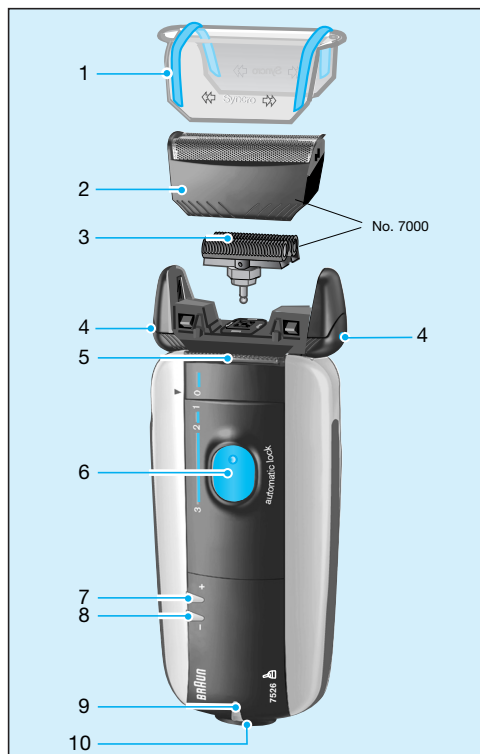
- 使用時以外は電源プラグをコンセントから抜いてくだ  
さい。  
けがや火傷、絶縁劣化による感電・漏電火災の原因に  
なります。

お読みになった後は、お使いになる方がいつでも  
見られるところに必ず保管してください。

# もくじ

安全上のご注意	3~5
シェーバー各部の名称・仕様	7
はじめてお使いになるとき	8
充電のしかた(専用コードでの充電)	8
パイロットランプ	10
充電表示ランプ	10
充電催促ランプ(7526/7514)	10
シェーバーの使い方	11~12
お手入れの仕方	13
カセット網刃及び内刃の交換について	15
海外でご使用の場合	17
クリーン&チャージのご使用について	18
クリーン&チャージの主な働き	19
クリーン&チャージ・各部の名称・仕様	20
カートリッジの取り付け方	21
カートリッジの交換の仕方	22
クリーン&チャージの使い方	23
カートリッジの交換時期について	25
アフターサービスについて	26
English	28~33

## シェーバー各部の名称



1. キャップ  
Foil protection cap
2. カセット 3 枚刃 (型番7000)  
(ツイン網刃+くせヒゲトリマー)  
Shaving foil
3. 内刃(ダブル内刃) (型番7000)  
Cutter block
4. カセット刃取り外しボタン  
Foil release button
5. キワソリ刃  
Long hair trimmer
6. スイッチ/ロックボタン  
Switch
7. 充電表示ランプ(緑)  
Charging light (green)
8. 充電催促ランプ(赤)  
(7526のみ)  
Low-charge light (red)  
(7526/7514)
9. パイロット ランプ  
Pilot light
10. シェーバー ソケット  
Shaver socket

## 仕 様

定 格	AC100V~240V. 10.1-14.3VA. 50Hz-60Hz. DC12V. 0.4A
刃の形状	網刃：3枚刃(くせヒゲトリマー付ツイン網刃) 内刃：リング型ダブル内刃
質 量	220 g
外形寸法	140×55×35mm (h×w×d)
付 属 品	ソフトケース、専用コード、ブラシ

## はじめてお使いになるとき（ご使用前に必ずお読みください）

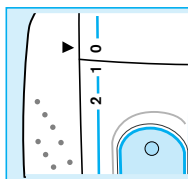
### ●まずシェーバー本体の充電をします。

- ①専用コードをシェーバー本体とコンセントに接続します。
- ②充電電池の活性化を促すため最低4時間の充電を行ってください。
- ③最低4時間充電の後ご使用になれます。  
（11ページ「シェーバーの使い方」参照）
- ④2回目以降は、約1時間の充電でフル充電となります。  
（8ページ「充電のしかた」参照）

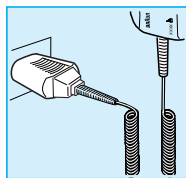
### ⚠ ご注意

- 充電の際はスイッチを必ずOFFにしてからコンセントにつないでください。
- 充電中は、シェーバー本体と専用コードが少し暖かくなることがありますが、故障ではありません。
- 初回の充電はクリーン&チャージの充電機能を使用できません。必ず専用コードをシェーバーに直接つないで充電してください。

## 充電のしかた（専用コードでの充電）



スイッチをOFF(0)にする。



専用コードをシェーバー本体とコンセントに接続する。

約1時間のフル充電。1回のフル充電で約2週間使用可能。  
（1日1回3分間の使用として）



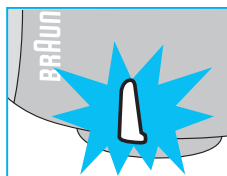
## クリーン&チャージでの充電

23ページ「クリーン&チャージの使い方」をご参照ください。

### 充電するときの注意

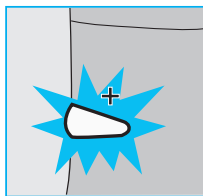
- 電源プラグ及びシェーバー本体側プラグを抜く際には、コードを引張らないで、必ずプラグヘッド部分を持って抜いてください。
- コードを本体に巻き付けたり、無理に引張ったりしないでください。
- 1時間で完全充電され、それ以上充電されても本体に支障は生じません。自動的に充電は停止しますが、長期間の充電状態での通電はお避けください。
- 電子回路を内蔵していますので、充電中または交流式でご使用中、AMラジオをお聞きの場合は雑音が入ることがあります。AMラジオより50cm以上離してください。また同じコンセントから電源を取っている場合も雑音が入ることがありますのでお避けください。
- 充電中、専用コードのプラグより小さな音が発生したり、充電を始めてから一時期本体ケースが温くなるがありますが、これは内部の電子回路が正常に働いている状態ですので、そのままご使用ください。
- コードが破損した場合はただちに使用をやめ、新しいコードと交換してください。販売店またはブラウン サービスセンターにご相談ください。
- 長時間ご使用にならない時は、電源プラグをコンセントから抜いてください。
- 部屋の温度が0℃以下、また40℃以上の時の充電は、充電効率が悪く電池の寿命を短くしますのでお避けください。
- 湿気の少ない所で充電してください。
- 蓄電池には寿命があります。充電されても、使用時間が著しく低下してきた場合、電池の特性が劣化したものとお考えいただき、状態によっては最寄りの販売店またはブラウン サービスセンターに修理（有償）依頼してください。

## パイロットランプ



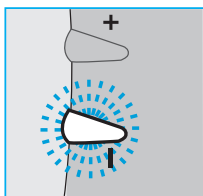
パイロットランプは通電中点灯します。

## 充電表示ランプ



充電中に点灯します。  
蓄電池がフル充電になると消灯します。

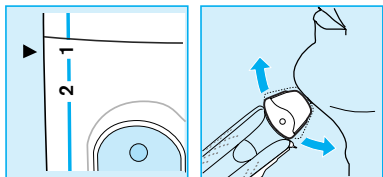
## 充電催促ランプ (7526/7514)



シェーバーのスイッチがオンの状態で充電残量が20%未満になると充電催促ランプ(赤)が点滅し充電時期をお知らせします。

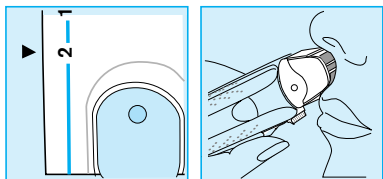
# シェーバーの使い方

1. キャップを外す
2. ロックボタンを押しながらスイッチを押し上げる
3. 剃る



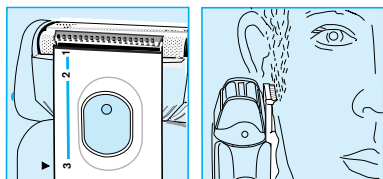
## スイッチ 1 :

首振りヘッド可動状態。肌の曲面に合わせて刃を密着させます。



## スイッチ 2 :

ヘッド固定。鼻の下などのシェービングに。



## スイッチ 3 :

キワソリ刃稼動。モミアゲや口ヒゲを整える際に。

## ⚠️ ご注意

- キワソリ刃は肌の上で横に滑らせないでください。肌を切ることがあります。
- 刃を傷めないよう使用後は必ずキャップをしてください。

## 交流式での使い方

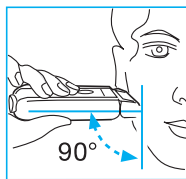
1. スイッチがOFF(0)になっていることを確認。
2. 専用コードをシェーバー本体とコンセントに接続する。
3. キャップを外す。
4. ロックボタンを押しながらスイッチを押し上げる。
5. 剃る。

### ⚠️ ご注意

- 蓄電池が完全に空の状態ですとすぐに始動しない場合があります。この際には約1分間スイッチをOFF(0)にした状態で放置してください。
- 電圧が100V未満(カーバッテリーや船舶)の電源では交流式としてそのまま使用することはできません。
- 刃を傷めないよう使用後は必ずキャップをしてください。

## 上手な剃り方

- 洗顔前の肌が乾いた状態で
- 肌に直角に当て
- 空いている手で肌を伸ばし、ヒゲの生えている方向と逆に
- 軽く当ててゆっくと滑らすように



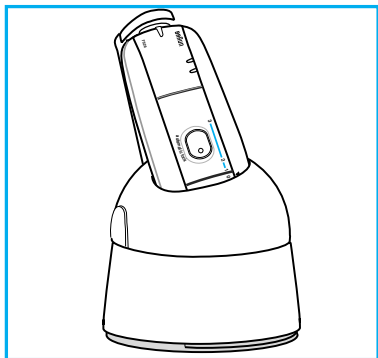
### ⚠️ ご注意

刃を強く皮膚に押し付けると網刃の破損や、肌を傷つける原因になります。

## お手入れの仕方

常により切れ味を保つために、シェービング後はシェーバーヘッドを掃除してください。

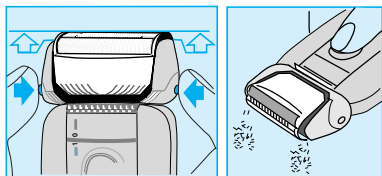
### クリーン&チャージで自動洗浄



付属のクリーン&チャージは、シェーバーをセットするだけで洗浄・乾燥・充電を全自動で行います。また、洗浄液はシェーバーヘッドのいやな臭いを抑える除菌効果やシェーバー刃面に潤滑性を与え、なめらかな剃り味にする効果があります。

詳しい操作方法は23ページ「クリーン&チャージの使い方」をご参照ください。

### マニュアル清掃

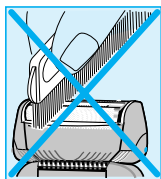


1. カセット刃取り外しボタンを押し、カセット刃を少し浮かせる。
2. シェーバーヘッドを下に向け、スイッチを入れる。
3. 5～10秒間カセット刃を振動させ、ヒゲくずを落とす。

## ブラシ清掃



1. カセット取り外しボタンを押し、カセット刃を少し浮かせる。
2. カセット刃を軽くつまんで取り外し、軽くたたいてヒゲくずを落とす。
3. 内刃にブラシをかけてヒゲくずを落とす。
4. 内刃を外し、内刃受け及びその周辺にもブラシをかける。



### ⚠️ ご注意

網刃には決してブラシをかけないでください。

## ブラシ清掃の際のお手入れ用品 シェーバー クリーナー (別売)

快適な切れ味を保つため、シェーバー クリーナーのご使用をおすすめします。

- 刃に付いた皮脂やヒゲくずなどの汚れを取り除きます。
- 刃面に潤滑性を与え、滑らかな剃り味が得られます。
- 除菌効果により、シェーバーヘッドのいやな臭いを抑えます。

### ⚠️ ご注意

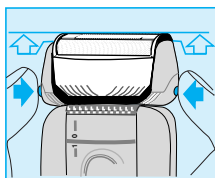
シェーバー クリーナーはアルコール分を含んでいます。革製品やフローリングの床等に付着すると変色する可能性がありますのでご注意ください。

## カセット 網刃および内刃の交換について

いつまでもよい剃り味を保つため、網刃は約1年ごと、内刃は約2年ごとに交換されることをおすすめします。

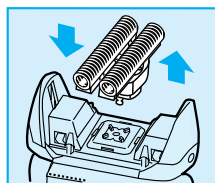
網刃番号 7000	内刃番号 7000
網刃・内刃コンビパック	F/C 7000

### カセット刃の交換の仕方



1. カセット刃取り外しボタンを押し、カセット刃を少し浮かせる。
2. カセット刃を軽くつまんで取り外す。
3. 新しいカセット刃をカチッと音がするまでヘッドにはめ込む。

### 内刃の交換の仕方



1. 内刃を90度回す。
2. 内刃の両端をもち、上方に引張って外す。
3. 新しい内刃を、外す際と逆の要領でカチッと音がするまでヘッドにはめ込む。

## ご注意

網刃は非常に薄く精巧に作られていますので、お取扱いには次の事柄を必ずお守りください。

- 網刃には決してブラシをかけたり、指などで押さえたりして、衝撃を与えないでください。
- ご使用の度に、網刃を点検し、刃の変形、破れ等異常が無いことを確認してください。
- 網刃やくせヒゲトリマーに変形や損傷が生じた状態では決してご使用しないでください。その状態でのご使用はお肌を傷つける事にもなり場合によっては非常に危険です。必ず別売のカセット刃とお取り替えください。
- 使用方法の説明文中にある軽く当てるとは、例えばカミソリ本体を手のひらに受けた感じ、即ちその自重位程度の力の当て方を意味しています。網刃が変形するような力を加える事は絶対に行わないでください。
- 切削部(網刃・くせヒゲトリマー・内刃・キワソリ刃)には油を若干塗布してあります。その油がにじみ出ている場合には拭き取る等してからご使用ください。
- 内刃はステンレス鋼を研磨する等して作られており、ご使用初期の段階に黒い粉末が皮膚に付くことがあります。その場合には内刃をベンジン等で洗浄後ご使用ください。
- シェーバー本体及びカセット網刃は絶対に水洗いしないでください。また、浴室等、湿気の多い場所に放置しないでください。
- シェーバー本体の汚れは中性洗剤を含ませた布で拭き取ってください。シンナーやベンジンは絶対に使用しないでください。
- シェーバー本体に強い衝撃を与えないでください。
- ご自分でシェーバー内部機構には絶対触れないでください。
- シェーバー使用時の最適周囲温度は摂氏15度から35度の範囲です。摂氏0度以下または摂氏35度以上となる場所に放置しないでください。



## 海外でご使用の場合

- この機器を100V以外の電源電圧で使用する場合は、その国の電源電圧を確認し使用してください。但し、カミソリ本体はそのままでご使用になれますが、差込プラグが異なる場合は、必要に応じてプラグアダプターをご使用ください。最寄りのブラウン サービスセンターへ、送料・実費共500円を添えてお申し込み頂ければプラグアダプターをお送りいたします。

(注)プラグアダプターは、下記のように主にヨーロッパ中部と北部の国向けです。北米・中南米およびアジアの一部の国でご使用の場合は、プラグアダプターの必要はありません。なお、同一国内でもプラグの形態電圧が異なる場合があります。下記の表をご参考に、詳しくは現地または事前に訪問国関連機関(大使館)でご確認になってからご使用くださいますようお願いいたします。

アダプターなしで使える国と、その電圧			
カナダ	120V	フィリピン	220V
アメリカ合衆国	120V	タイ	220V
メキシコ	125V	台湾	110V
ベネゼエラ	120V	韓国	100/220V
グアム	120V	日本	100V
アダプターを使用する国と、その電圧			
フィンランド	220V	イタリア	120/220V
ノルウェー	230V	ユーゴスラビア	220V
スウェーデン	220V	ロシア	120/220V
デンマーク	220V	南アフリカ連邦	220V
ベルギー	120/220V	サウジアラビア	120/220V
ルクセンブルグ	120/220V	レバノン	110V
オランダ	220V	イスラエル	220V
ドイツ	220V	インド	230V
オーストリア	220V	ベトナム	120/220V
スイス	220V	インドネシア	220V
フランス	120/220V	アルゼンチン	220V
スペイン	120/220V	ブラジル	120/220V
ギリシャ	220V		

クリーン&チャージのご使用について

**BRAUN**



**Flex Clean & Charge**

クリーン&チャージはシェーバーをセットするだけで、お使いのフレックス シンクロ シェーバーの洗浄・乾燥・充電を全自動で行うブラウン独自の新しいシステムです。この一台で面倒な掃除の手間が省け、毎日清潔でさわやかなシェービングがお楽しみいただけます。

## クリーン&チャージの主な働き

### ●洗浄・乾燥

シェーバーをクリーン&チャージにセットするだけで、シェーバーヘッドのヒゲくずや付着した皮脂を自動洗浄システムで簡単に取り除きます。洗浄後の除菌効果により、シェーバーヘッドのいやな臭いを抑えます。シトラスの香りがさわやかです。洗浄後は送風モードに切り換わり、シェーバーヘッドを乾燥させ雑菌の増殖を抑えます。

### ●充電

乾燥後は充電モードに移り、いつでもシェーバーがフル充電で使える状態にします。

### ●効能

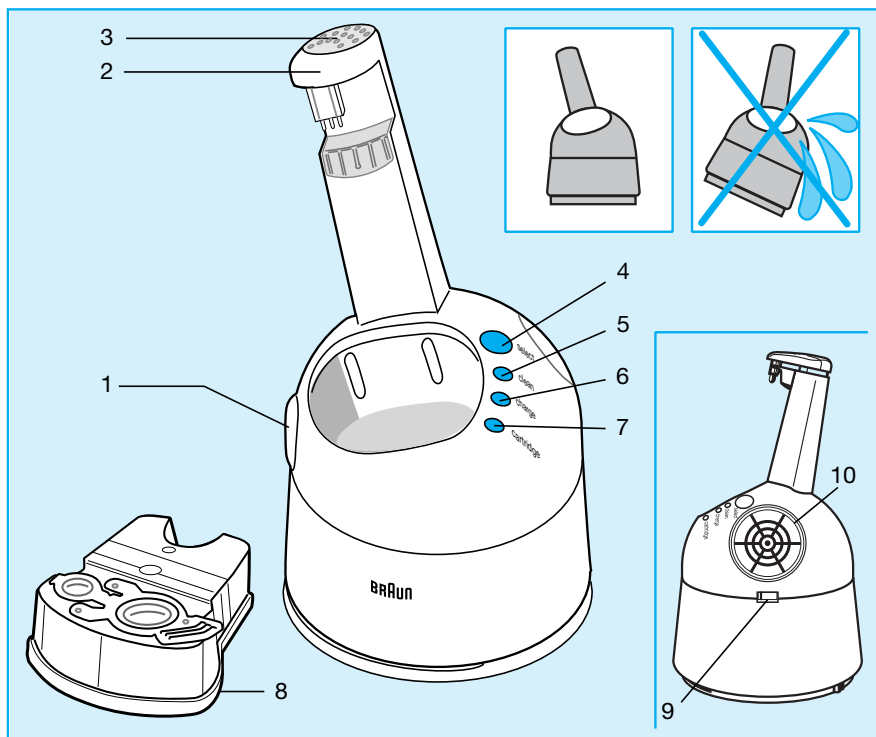
洗浄液は洗浄・除菌効果に加え、シェーバー刃面に潤滑性を与え、なめらかな剃り味が得られます。

### ご注意

クリーン&チャージは、専用カートリッジから洗浄液を循環させてシェーバーヘッドを洗浄するシステムですので、以下の点にご注意ください。

- 平らな所に設置してご使用ください。傾いた場所や表面が滑りやすく本体が転倒する恐れのある場所には設置しないでください。
- カートリッジをセットした状態でクリーン&チャージ本体を傾けたり、上下に激しく動かしたりしないでください。洗浄液がもれることがあります。
- 洗浄液はアルコール成分を含んでいます。火気の側ではご使用にならないでください。
- 使用中は換気にご注意ください。

## クリーン&チャージ・各部の名称



1. オープンボタン

2. 接続ノブ

3. 解除ボタン

4. セレクト ボタン

5. 洗浄表示ランプ

6. 充電表示ランプ

7. カートリッジ交換催促ランプ

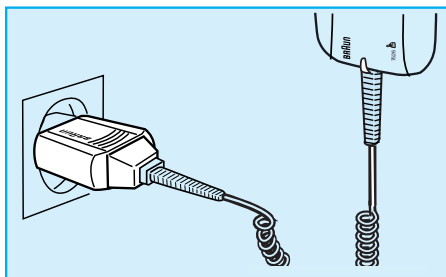
8. 専用カートリッジ

9. 電源コード差し込み口

10. 送風ファン

定 格 AC100V~240V. 10.1~14.3VA. 50Hz~60Hz. DC12V. 0.4A.

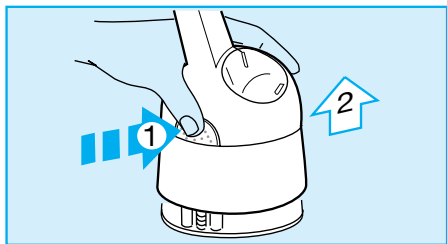
# クリーン&チャージをお使いになる前に



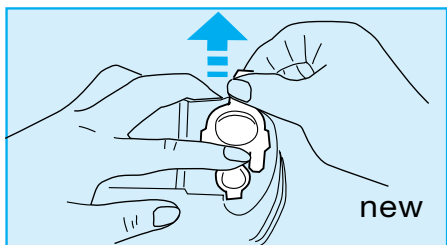
フレックス シンクロ シェーバー  
購入後初めて充電するときには必ず  
専用コードをシェーバー本体に直  
接つないで4時間の充電を行って  
ください。その後、クリーン&チ  
ャージによる自動洗浄・乾燥・充  
電が可能となります。

(8ページ「はじめてお使いになるとき」参照)

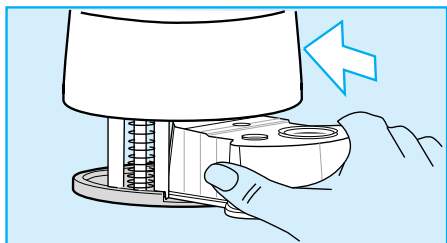
## カートリッジの取り付け方



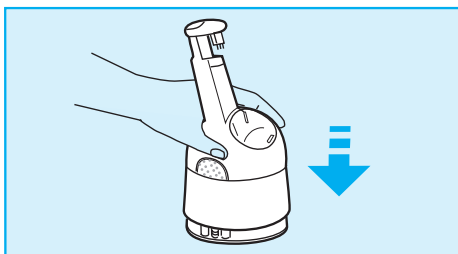
1. 左図の1 (オープンボタン) を押  
し、クリーン&チャージ上部を  
持ち上げる。



2. カートリッジをテーブルなどの  
平らな場所に置き、一番外側の  
リングをを起こして指にかけ、ゆ  
っくりと上へ引き上げふたを完  
全に開ける。(この時もう一方の  
手でカートリッジに付いているふた  
を押さえると、洗浄液を飛び散らさ  
ず開けることができます。)



3. 液がこぼれないように注意しな  
がらカートリッジをクリーン&  
チャージの奥までセットする。



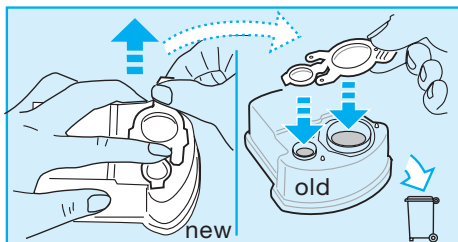
4. フリーン&チャージ上部を押し下げ、カチツと音がするまで完全に閉じる。

### ⚠️ ご注意

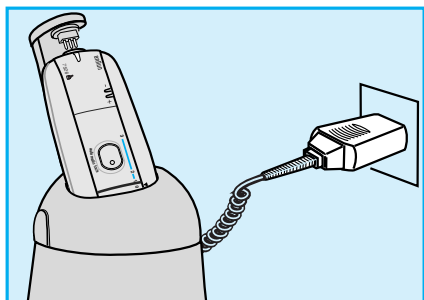
洗浄液はアルコール分を含んでいます。革製品やフローリングの床等に付着すると変色する可能性がありますのでご注意ください。

## カートリッジの交換の仕方

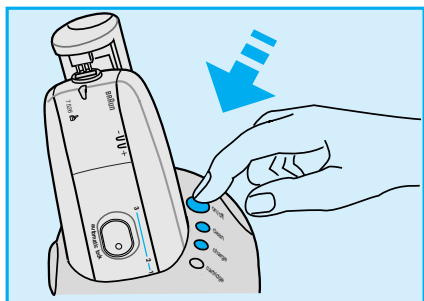
1. オープンボタンを押し、フリーン&チャージ上部を持ち上げる。  
(このとき今まで使用していた洗浄液が内部の洗浄液吸い上げ口に付着していますので、カートリッジへ戻るまでそのまましばらくお待ちください。)
2. 液がこぼれないよう注意しながら使用済みカートリッジを取り出す。
3. 交換カートリッジ(新品)のふたを開け、前述「カートリッジの取り付け方」の項と同様にフリーン&チャージにセットする。そのふたを利用して取り出した使用済みカートリッジを閉じる。
4. 密封した使用済みカートリッジは家庭ごみとして廃棄できます。



## クリーン&チャージの使い方



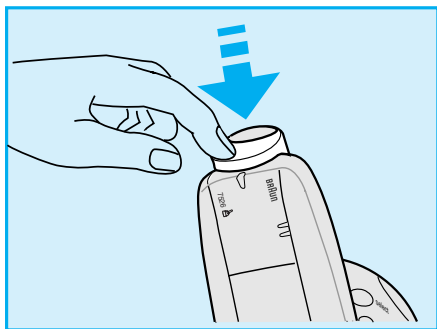
1. クリーン&チャージのコード差し込み口にコードをつなぎ、電源プラグをコンセントにつなぐ。
2. 接続ノブの解除ボタンを押し、ノブをあげる。
3. シェービングの後、シェーバーのスイッチを切りヘッドを下にしてクリーン&チャージにセットする。このとき必ずシェーバーのキャップを外してセットしてください。但し、カセット刃は外さないでください。



4. セレクトボタンにより作動モードを選択する。

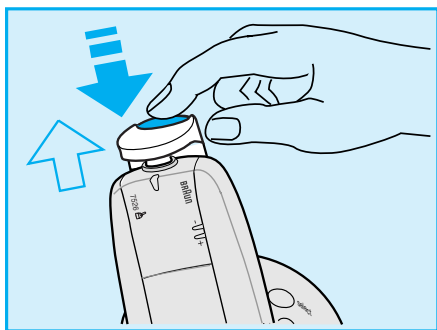
ボタンを押す毎に作動する機能ランプが点灯します。

<u>作動モード</u>	<u>所要時間</u>	<u>ランプ点灯</u>
洗浄・乾燥	約15分	clean O
洗浄・乾燥・充電	約75分	clean O    charge O
充電のみ	約60分	charge O



5. 接続ノブを下げ、シェーバーのソケットにしっかりとセットします。

6. クリーン&チャージが始動し、選択したモードを実行。セレクトボタンでモードを選択せずにクリーン&チャージを始動させると「洗浄・乾燥モード」を自動的に実行します。



7. それぞれの作業が終了すると、それに対応したランプが消灯。ランプがすべて消灯することにより全ての作業が終了したことをお知らせします。

8. 作業終了後、接続ノブの解除ボタンを押しノブを上げシェーバーを取り出します。

### ⚠️ ご注意

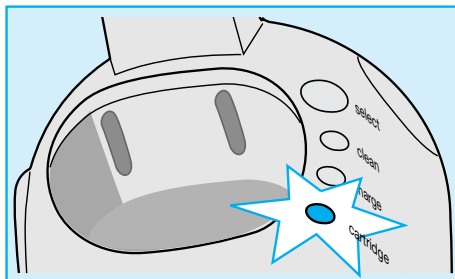
クリーン&チャージが作業中は途中で中断しないでください。作業中に解除ボタンを押し、接続ノブをあげるにより中断することができますが、この状態ですとシェーバーは完全に洗浄・乾燥されません。

## クリーン&チャージのお手入れの仕方

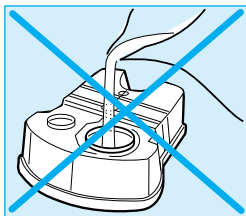
クリーン&チャージ本体は、やわらかい布で汚れを拭き取ってください。特にシェーバーヘッドをセットする箇所はホコリや細かい汚れが付着しないよう時々軽く拭き取ってください。



## カートリッジの交換時期について



- カートリッジ交換催促ランプが点滅することにより、カートリッジの交換時期をお知らせします。断続的な点滅は残りの使用回数が約5回未満であることを示します。ランプが点灯状態になりましたらカートリッジを交換しないと作動しません。
- 通常の使用でカートリッジ1個に付き約30回の洗浄が可能です。毎日1回の使用で約4週間使用できます。
- 常に良い剃り味を保つため、毎日のご使用をおすすめします。また洗浄液にはアルコール成分を含んでいるため、ご使用にならなくてもカートリッジをあげた後約8週間で気化します。長期間ご使用にならないときは再度ふたをして保管してください。



### ⚠️ ご注意

カートリッジの液は決して詰め替えたり、他の液等を入れたりしないでください。交換の際は必ず別売品の専用カートリッジをご使用ください。

### 別売専用カートリッジ

CCR 2 (2個入り) .....	標準価格 1,500円 (税別)
CCR 3 (3個入り) .....	標準価格 2,100円 (税別)

## 保証書とアフターサービスについて

- 修理・お取扱い・お手入れなどのご相談は、まず、お買い上げの販売店へお申し付けください。
- ブラウン シェーバーにはお買い上げの日から1年間の保証がついております。(但し、カセット網刃〈網刃+〈セヒゲトリマー〉、内刃の消耗部品は保証の対象ではありませんのでご注意ください。)
- 保証書に「販売店名印」「お買い上げ日」が記入されている事を必ずお確かめください。
- 保証期間内の修理は無料でさせていただきます。但し、保証内容にもとづき特別な場合は有料となります。なお、保証期間経過後の修理については販売店・ブラウン サービスセンターまたはサービス ステーションへ、ご相談ください。
- ご愛用者の皆様が、いつまでも快くご使用いただけますように、万全なアフター体制をとっております。部品の交換・修理をはじめ、いかなるご相談も承っております。本商品を含め電気製品には定期的な点検が必要です。動作・性能に支障が生じたと感じられたらお買い上げの販売店・ブラウン サービスセンターまたはサービス ステーションへ、お気軽にお申しつけください。
- シェーバーの補修用性能部品(部品の機能を維持するために必要な部品)の最低保有年数は製造打ち切り後6年間です。この期間は通商産業省の指導によるものです。
- ご不明な点や修理に関するご相談は、お買い上げの販売店または別紙のブラウン営業所・サービスセンター・サービス ステーションのご案内をご覧ください。

## 長年ご使用のシェーバーの点検を！

### 愛情点検



ご使用の際このようなことはありませんか

- スイッチを入れても、時々運転しないことがある。
- コードを折り曲げると通電したり、しなかったりする。
- 電気コードや差込みプラグが異常に熱い。
- 運転中に異常な音、振動がする。
- 本体ケースが変形していたり、コゲくさい臭いがする。
- 本体及び刃の変形・破損。
- その他の異常・故障がある。

お 願 い

このような症状のときは、使用を中止し、故障や事故防止のため、スイッチを切り、コンセントから差込みプラグをはずして、必ず販売店にご相談ください。

# 無料修理規定

1. 使用説明書、本体貼付ラベル等の注意書に従った正常な使用状態で故障した場合には、お買い上げ販売店が無料修理致します。
2. 保証期間内に故障して無料修理をお受けになる場合には、商品と本書をご持参、ご提示のうえ、お買い上げの販売店にご依頼ください。
3. ご転居の場合は事前にお買い上げ販売店にご相談ください。
4. ご贈答等で本保証書に記入してあるお買い上げ販売店に修理がご依頼できない場合には、最寄りの営業所またはサービスステーションにご相談ください。
5. 保証期間内でも次の場合には有料修理になります。
  - ① 使用上の誤り及び不当な修理や改造による故障及び損傷
  - ② お買い上げ後の落下等による故障及び損傷
  - ③ 火災、地震、水害、落雷、その他の天災地変、公害や異常電圧による故障及び損傷
  - ④ 一般家庭用以外(例えば、業務用の長時間使用)に使用された場合の故障及び損傷
  - ⑤ 本書の提示がない場合
  - ⑥ 本書にお買い上げ年月日、お客様名、販売店名の記入のない場合、あるいは字句を書き替えられた場合
  - ⑦ 刃の摩耗・損傷
  - ⑧ ブラウンの認可していない人、あるいは店舗で修理を行った場合
6. 本書は日本国内においてのみ有効です。
7. 本書は再発行いたしませんので紛失しないよう大切に保管してください。

## 修理メモ

- ※この保証書は、本書に明示した期間、条件のもとにおいて無料修理をお約束するものです。従ってこの保証書によって、お客様の法律上の権利を制限するものではありませんので、保証期間経過後の修理についてご不明の場合は、お買い上げの販売店、または最寄りの営業所またはサービスステーションにお問合せください。
- ※保証期間経過後の修理・補修用性能部品の保有期間について詳しくは使用説明書をご覧ください。

# ブラウン フレックス シンク 7526/7514/7510 保証書 持込修理

本書は、本書記載内容(裏面記載)で無料修理を行うことをお約束するものです。  
 お買い上げの日から下記期間中に故障が発生した場合は本書をご提示の上、お買  
 い上げの販売店に修理を依頼してください。

品 名	ブラウン フレックス シンク 7526/7514/7510	型 番	BS 7526 BS 7514 BS 7510
保 証 期 間	対 象 部 分 シェーバー本体 (但し刃は除く) クローン&チャージ本体 (但し専用カートリッジは除く)	期 間 (お買い上げ日より)  1 年	
お買い上げ日	年                      月                      日		
お客様ご芳名			
ご 住 所	〒		
販売店・住所			

(販売店及びお買い上げ日の記入なきものは無効です)

ブラウン ジレット ジャパン インコーポレイテッド  
 〒231-0023 横浜市中区山下町89-1 TEL. 045(681)7951